

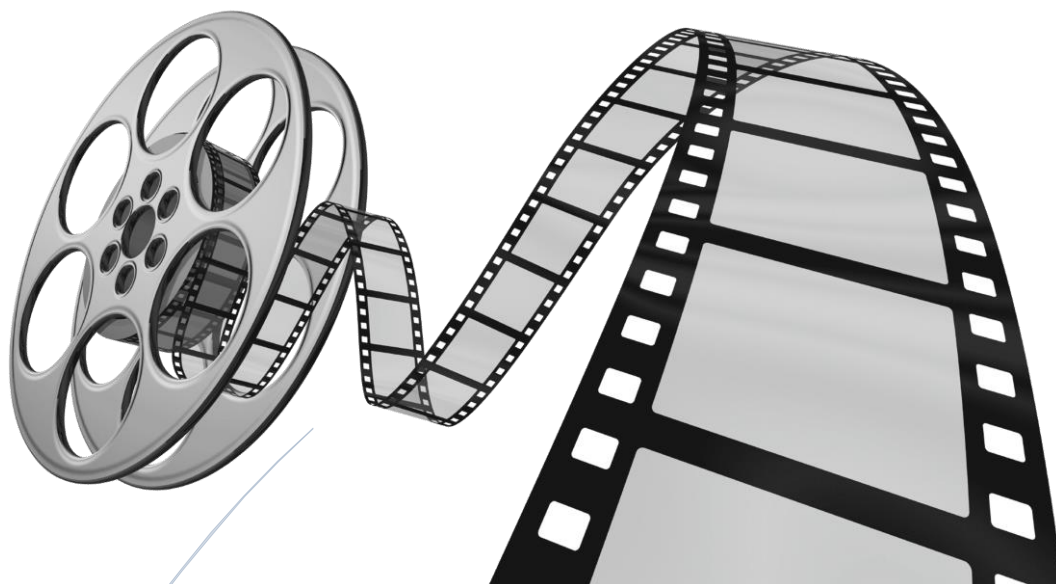
# PRODUKCJA PROMOCYJNYCH KLIPÓW WIDEO

## Wytyczne

Zadanie: 2.3

Wersja: ostateczna

Data: 05/06/2020



Stefan Breitenbach  
Port of Hamburg Marketing Reg. Assoc.



EUROPEAN  
REGIONAL  
DEVELOPMENT  
FUND

## Spis treści

1	Kontekst.....	<b>Błąd! Nie zdefiniowano zakładki.</b>
2	Wymagania ogólne.....	<b>Błąd! Nie zdefiniowano zakładki.</b>
2.1	Cel .....	<b>Błąd! Nie zdefiniowano zakładki.</b>
2.2	Wymagania jakościowe .....	<b>Błąd! Nie zdefiniowano zakładki.</b>
2.3	Wymagania produkcyjne .....	2
2.4	Standaryzowane Intro (max 2 sek).....	3
2.5	Struktura oraz treści związane z zadaniami. □ Twój wkład (max 135 sek).....	4
2.6	Standardised Credits/Brand (max 3 sec) .....	6
3	Wytyczne dotyczące treści .....	7
3.1	Grupa działań 2.1 - 2.3: Inwestycje Infrastrukturalne & ELIAS (Finlandia, Niemcy, Polska) ..	7
3.2	Grupa działań 3.1: Komercyjne działania pilotażowe (Litwa, Polska, Szwecja) .....	9
4	Rozpowszechnianie.....	10
5	EMMA Extension Corporate Design i zastosowanie logo .....	11
5.1	EMMA wytyczne projektowe dotyczące designu.....	11
5.2	Logosy .....	11



EUROPEAN  
REGIONAL  
DEVELOPMENT  
FUND

## 1 KONTEKST

Pierwotnie planowane działania promocyjne nie mogą zostać zrealizowane ze względu na pandemię COVID-19 i związane z nią ograniczenia obowiązujące w państwach członkowskich. Aby przezwyciężyć niepewność co do przyszłej realizacji zadań związanych z rozpowszechnianiem partnerzy projektu zdecydowali się na alternatywne rozwiązania i postanowili stworzyć krótkie filmy informacyjno-promocyjne. Wyprodukowane filmy będą przedstawiały planowane inwestycje (GoA 2.1, GoA 2.2, GoA 2.3), jak również działania pilotażowe (GoA 3.1) skierowane do szerszego grona odbiorców.

Takie rozwiązanie zostało skonsultowane z Sekretariatem Technicznym Programu Interreg Baltic Sea Region i uzyskało akceptację.

Dokument ten ma na celu wsparcie partnerów przy produkcji wideo klipów.

## 2 WYMAGANIA OGÓLNE

### 2.1 Cel

Filmy wideo spełnią funkcję informacyjną oraz promocyjną działań inwestycyjnych podjętych w ramach projektu "EMMA Extension" (Smart Fairway w Finlandii, Bridge Clearance w Polsce) oraz komercyjnych rejsów pilotażowych (Litwa, Polska i Szwecja).

### 2.2 Wymagania jakościowe

Długość klipu: Max. **140 sekund** (łącznie z intro oraz napisami końcowymi)

Format: **\*.mp4-Videos with AAC-Audio, H.264-Codec and 3,500 kbit/s**  
**Landscape format (16:9)**

Minimalna rozdzielczość: 1.920 x 1.080 pixel (full high definition = **Full HD**)

Wskaźnik obrazu: **60 fps**

Język: **Angielski**

Napisy: Napisy w języku narodowym nie są obowiązkowe, ale można je zastosować.

Klipy wideo mogą być wyprodukowane wewnętrznie lub przez zewnętrznego eksperta. W obu przypadkach prosimy o uwzględnienie poniższych informacji i wskazówek.



EUROPEAN  
REGIONAL  
DEVELOPMENT  
FUND

## 2.3 Wymagania produkcyjne

- Film musi być zrobiony w formacie poziomym.
- Rozpocznij nagrywanie i poczekaj chwilę, zanim zaczniesz mówić. W razie potrzeby ułatwia to cięcie wideo.
- Narratorzy powinni mówić tak swobodnie, jak to możliwe, jeśli np. wywiady są nagrywane.
- Znajdź spokojne miejsce, które jest wystarczająco jasne i ma ładne neutralne tło. Nie nagrywaj filmu w bezpośrednim świetle słonecznym. W celu zapewnienia lepszych warunków oświetleniowych możesz użyć lamp. Spróbuj również uzyskać cienie. Wszystko, co odbija światło (zdjęcia za szybą, ekrany, itp.) powinno zostać usunięte. Wszelkie niepotrzebne przedmioty usuń z pola widzenia.
- Jeśli planujesz dodać tekst zrób to około pierwszej minuty nagrania.
- Dla każdego działania wdrożeniowego obowiązuje jeden film wideo. Jeśli chcesz możesz stworzyć więcej filmów.

## 2.4 Standaryzowane Intro (max 2 sek)

Jednakowe Intro zostanie przesłane wszystkim partnerom projektu przez partnera wiodącego w wyżej wymienionym formacie pliku. Stworzy ono czynnik rozpoznawalności i podkreśli wszelkie wymagane logotypy, tak aby zapewnić kwalifikowalność funduszy przez BSRP. Wprowadzenie zawiera również tytuł filmu.

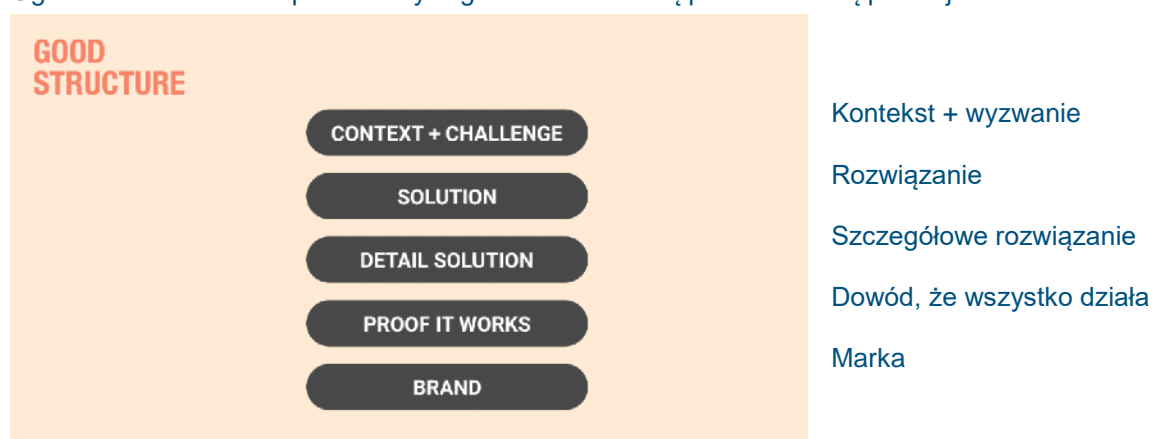
Statyczny tekst i logo zostaną wyświetlone na krótkiej sekwencji wideo (maks. 3 sekundy). Sekwencja wideo będzie pokazywać np. poruszającą się barkę na torze wodnym lub opuszczającą śluzę.



Rysunek 1 -Rzut Intro (Przykład dla Smart Fairway Pilot)

## 2.5 Struktura oraz treści związane z zadaniami. → Twój wkład (max 135 sek)

Ogólna struktura wideo powinna być zgodna ze strukturą przedstawioną poniżej:



Poniższa struktura może być pomocna podczas tworzenia scenariusza

<b>Our problem was that</b> (these people)	
<b>Did / did not</b>	
<b>so we created a</b>	
<b>which helps them</b>	
<b>and thanks to that</b> <b>they now can</b> (feel/do/know)	

Źródło: Charlelie Jourdan, *Interreg Baltic Sea Region Communication Seminar's Storytelling Training in Tallinn 12.11.2019*

Proszę zapoznać się z rozdziałem 3, który zawiera pewne wskazówki dotyczące poszczególnych treści, opisujące Państwa działalność inwestycyjną lub pilotażową.

Prosimy o uwzględnienie w swojej treści informacji związanych z aktywnością. Zgodnie z potrzebami możesz uwzględnić swoje indywidualne treści. Mogą one wyróżnić firmy, które wspierały Cię w tworzeniu pilota i/lub samego klipu wideo. Indywidualne treści nie mogą przekraczać 2 sekund.



EUROPEAN  
REGIONAL  
DEVELOPMENT  
FUND

## 2.6 Ujednolicone napisy końcowe (max 3 sek.)

Znormalizowane treści informacyjne zostaną zapewnione wszystkim partnerom projektu przez partnera wiodącego. Zawierają one m.in. informacje o partnerstwie w projekcie EMMA Extension. Natomiast kolejna sekwencja będzie zawierać logo projektu i UE.

Statyczny tekst oraz logotypy zostaną wyświetlone na krótkiej sekwencji wideo (maks. 3 sek.). Sekwencja ta będzie pokazywać np. poruszającą się barkę na szlaku wodnym lub opuszczającą śluzę. Będzie ona taka sama jak intro, ale bez nagłówka.

Hasło EMMA powinno być nagrywane i odtwarzane w tej sekwencji ekranowej:

**"EMMA - Enhancing inland navigation in the Baltic Sea Region!"**



Rysunek 2 – Napisy końcowe, sekwencja 2/3





Rysunek 3 – Napisy końcowe, sekwencja 3/3

### 3 WYTYCZNE DOTYCZĄCE TREŚCI

#### 3.1 Grupa działań 2.1 - 2.3: Inwestycje infrastrukturalne i ELIAS (Finlandia, Niemcy, Polska)

##### Scena nagrania

W scenach nagrań warto podkreślić znaczenie i powiązanie systemu ELIAS z bieżącą inwestycją infrastrukturalną. Narrator powinien wyjaśnić, co zostało osiągnięte i jakie korzyści płyną z wdrożonych lub odpowiednio opracowanych systemów.

##### Grupa docelowa

Użytkownicy infrastruktury dróg wodnych (np. Operatorzy statków, spedytorzy, właściciele ładunków) i organy zarządzające drogami wodnymi.

Dzięki precyzyjnej informacji uzyskanej w czasie rzeczywistym zwiększy się stan wiedzy o drogach wodnych zarządzanych za pośrednictwem RIS lub VTS.





Umożliwia to interesariuszom np. lepsze planowanie tras i monitorowanie warunków na torze wodnym. Użytkownicy infrastruktury dróg wodnych bezpośrednio doświadczą wpływu nowych usług RIS i VTS dzięki systemowi ELIAS opracowanemu w EMMA lub obowiązkowemu pokładowemu wyposażeniu technicznemu do nawigacji, które jest połączone z usługami informacyjnymi władz wodnych RIS / VTS, świadczącymi również nowe usługi za pośrednictwem ich oficjalnych stron internetowych dedykowanych żegludze śródlądowej.

Dzięki podobnym działaniom można zmienić podejście branży transportu śródlądowego (IWT) (np. Operatorów statków, ale zwłaszcza spedytorów, właścicieli ładunków). Oferując lepsze usługi informacyjne, można poprawić transparentność żeglugi śródlądowej. Ponadto planowanie tras przez operatorów barek z wykorzystaniem danych w czasie rzeczywistym zostanie usprawnione, co złoży się na polepszenie niezawodności i zwiększa zaufanie właścicieli ładunków i spedytorów korzystających z tego rodzaju transportu.

Budowanie zaufania poprzez marketing nowych usług RIS / VTS oraz informacji o torze wodnym będzie kluczem do komunikacji z określoną grupą docelową. Wszyscy docelowi interesariusze zostaną poinformowani poprzez działania konsorcjum projektowego EMMA oraz dostępne kanały komunikacji (media społecznościowe, biuletyn, oficjalne zawiadomienie). W szczególności europejskie stowarzyszenia żeglugi śródlądowej będą wspierać tę strategiczną komunikację z sektorem i jego klientami .

### **Treść i przesłanie**

Poniższe pytania mogą pomóc w kształtowaniu zawartości merytorycznej filmu (patrz także 2.4.):

- Jakie są wyzwania?
- Dlaczego istnieje potrzeba działania?
- Jakie są proponowane rozwiązania techniczne?
- Jakie są korzyści i oszczędności (koszty)?
- W jaki sposób system jest zintegrowany z już istniejącymi usługami RIS / VTS (na poziomie krajowym)?
- Dlaczego administracja dróg wodnych powinna iść za tym przykładem?
- Jakie są korzyści dla użytkowników dróg wodnych?

### **Napisy końcowe**

Możesz dowolnie zaprojektować swoje napisy końcowe zgodnie ze swoimi potrzebami. Mogą określać firmy, które wspierały Cię przy tworzeniu materiału oraz samego klipu wideo. Nie powinny przekraczać 2 sekund.



## 3.2 Grupa działań 3.1: Komercyjne działania pilotażowe (Litwa, Polska, Szwecja)

### Scena nagrania

Generalnie byłoby idealnie pokazać ujęcia portu śródlądowego z transportem barkami w tle. Narrator powinien wyjaśnić, co zostało osiągnięte i jakie są korzyści z wprowadzenia nowej usługi.

### Grupa docelowa

Właściciele ładunków, firmy spedycyjne i zarządcy dróg wodnych / administratorzy transportu:

Właściciele ładunków i firmy spedycyjne mają świadomość potencjału nowych usług żeglugi śródlądowej dla ich własnych łańcuchów dostaw, a opór przeciwko integracji żeglugi śródlądowej w łańcuchach dostaw zostanie zmniejszony poprzez wykazanie wykonalności i niezawodności. Idealnie byłoby, gdyby właściciele ładunków i firmy spedycyjne zintegrowali usługi żeglugi śródlądowej w swoim przyszłym łańcuchu dostaw w oparciu o przykład komercyjnych działań pilotażowych w rzeczywistych warunkach biznesowych realizowanych przez partnerów projektu EMMA Extension.

Zaangażowanie administracji transportu i zarządzania drogami wodnymi w realizacji komercyjnych działań pilotażowych w rzeczywistych warunkach wesprze możliwości wpływania na lokalnych decydentów w celu zmiany niekiedy niekorzystnych warunków i niwelowania barier do szybszego rozwoju tej gałęzi gospodarki.

### Treść i przesłanie

Poniższe pytania mogą pomóc w kształtowaniu zawartości merytorycznej filmu (patrz także 2.4.):

- Gdzie odbywa się działanie pilotażowe?
- Co jest wyjątkowego w twoim proponowanym rozwiązaniu?
- Jaki jest cel?
- Co zostało osiągnięte?
- Jakie są korzyści?
- Kto cie wspiera (Opisz krótko firmy, które doprowadziły do sukcesu Twojego zadania)?
- Jakie są korzyści z punktu widzenia ochrony środowiska?
- Jakie są zalety z punktu widzenia infrastruktury?
- Czy jest coś, co administracja i / lub ministerstwo dróg wodnych może zmienić, aby ułatwić żeglugę śródlądową, jej obsługę lub regulacje?
- Zakończ klip wideo pozytywną myślą.

### Napisy końcowe

Możesz dowolnie zaprojektować swoje napisy końcowe zgodnie ze swoimi potrzebami. Mogą określać firmy, które wspierały Cię przy tworzeniu materiału oraz samego klipu wideo. Nie powinny przekraczać 2 sekund.

## 4 ROZPOWSZECHNIANIE

Komunikacja za pośrednictwem klipów wideo ma na celu przybliżenie zalet i korzyści grupom docelowym. Klipy wideo będą szeroko rozpowszechniane, aby dotrzeć do jak największej grupy docelowej w wymiarze europejskim. W związku z tym planuje się umieszczenie nagrań na kanale YouTube projektu z możliwością łączenia z wieloma innymi rodzajami mediów społecznościowych w Regionie Południowego Bałtyku i poza nim.

Zasadniczo następujące kanały informacyjne zostaną wykorzystane w celach rozpowszechniających:

1. Internet i Media Społecznościowe
  - EMMA Ext. strona internetowa
  - EMMA Ext konto Twitter (@project\_emma)
  - EMMA Ext. kanał YouTube (project\_emma BSRP)
  - LinkedIn
  - Kanały mediów społecznościowych programu Interreg Region Morza Bałtyckiego i biblioteka projektów Interreg EMMA Ext <https://projects.interreg-baltic.eu/projects/emma-extension-203.html>
2. Kanały medialne europejskich stowarzyszeń żeglugi śródlądowej.

Europejskie organizacje lobbystyczne otrzymają wszelkie informacje i wyniki w celu zwiększenia ich wiedzy na temat najlepszych praktyk w BSR. Umożliwi im to rozpowszechnianie przesłania BSR na wschodzących rynkach i usługach żeglugi śródlądowej oraz promowanie rozwoju żeglugi śródlądowej w całej Europie, a także wsparcie kampanii lobbingsowych na poziomie europejskim.

3. Kanały komunikacji, strona internetowa oraz media społecznościowe twojej organizacji.

**Następujące hashtagi powinny być używane we wszystkich postach w mediach społecznościowych:**

#barge #inlandnavigation #shortseashipping #IWT #project\_emma #video

Ważne jest, aby koordynować działania komunikacyjne z EMMA Ext. Menedżerem ds. Komunikacji i liderem projektu w celu tworzenia i koordynowania najbardziej skutecznych kampanii promocyjnych.

Polubienia i udostępnienia mogą być koordynowane między wszystkimi partnerami i stowarzyszonymi organizacjami, co również zwiększy widoczność.



EUROPEAN  
REGIONAL  
DEVELOPMENT  
FUND

## 5 EMMA EXTENSION CORPORATE DESIGN I ZASTOSOWANIE LOGO

### 5.1 Wytyczne projektowe

Font Family / Style

Font Family: Arial

General Ogólny zakres kolorów dla elementów tekstowych

RGB – ciemnoczerwony: 192/0/0

RGB – ciemnoniebieski: 0/80/127

RGB – jasnoniebieski: 44/170/225

RGB – ciemnoszary: 123/123/123

RGB – jasnoszary: 205/205/205

Logosy

Aby uniknąć niekwalifikowalności kosztów, należy użyć czterech oficjalnie opublikowanych logotypów. Logo powinno być czytelne i umieszczone w widocznym miejscu (np. Na stronie tytułowej). Niebieska flaga UE musi mieć najwyższy rozmiar ze wszystkich użytych logo (w tym dodatkowych logo, których możesz chcieć użyć)!

1. EMMA Extension Project Logo



2. Logo of the Baltic Sea Region Programme



3. Logo of the EU Flag together with the ERDF tag line



4. Logo of the EU Strategy for the Baltic Sea Region





Proszę pamiętać, że bez zamieszczenia wymaganych logotypów działania projektowe mogą zostać uznane za niekwalifikowane.

W razie dodatkowych pytań prosimy o kontakt z Partnerem Wiodącym lub naszym Menadżerem ds. Komunikacji.